图 196 毛斑黑蚜蝇 *Cheilosia decima* Barkalov et Cheng

a. 头 (侧面观 ♂) (head of male in lateral view) b. 头 (前面观 ♀) (head of female in frontal view) c. 触角 2、3 节 ♂ (2nd and 3rd antennal segments of male) d. 翅 (wing) e. 背针突和尾须 (surstylus and cercus) f. 阴茎内突 (aedeagus with apodema) g. 生殖腹板上叶 (superior lobe of hypandrium)

(265) 无锡黑蚜蝇 *Cheilosia difficilis* (Hervé-Bazin, 1929) (图 197)

Cheilosia difficilis Hervé-Bazin, 1929: 97.

Cheilosia (s. str.) *difficilis* (Hervé-Bazin, 1929): Barkalov et Cheng, 2004: 296-297.

体长 6.2-8.7mm, 翅长 4.7-7.3mm。

雄性 头顶隆起, 被黑色长毛, 单眼三角呈等边三角形; 额明显隆起, 亮黑色, 近复眼被灰色粉被和黑色长毛; 颜亮黑色, 被淡色粉被, 中突和口缘裸, 颜下半部被较长的黑色毛, 中突小; 眼缘褐色, 中等宽, 最宽处宽于第 3 触角节的 1/2, 略具粉被, 被中等长淡色毛; 颊低, 被淡灰色粉被和白色毛; 新月片狭, 褐色; 触角窝分开。第 3 触角节黄色, 前上角褐色, 略具灰色粉被; 芒黑色, 几乎裸。复眼被长而密的黄色毛, 两眼连角稍大于 90°, 其连线长与额高相等。肩胛黑色, 中胸背板和小盾片被薄的灰色粉被和直立的黄色长毛; 小盾片后缘具一些长但微弱的黑鬃; 盾下缘缨长而密, 白色; 侧板黑色, 密被灰色粉被和黄色长毛。前足基节黄褐色, 中、后足基节黑色; 腿节黑色, 末端黄色; 胫节黄色, 端半部边黑色; 前、中足跗节除端节外黄色, 后足跗节黑色, 1-4

节末端淡色。翅略呈褐色， m_{1+2} 和 r_{4+5} 脉间的内角为锐角。平衡棒黄色，端部暗色；腋瓣污白色，边褐色。腹部褐色，被同色粉被和稀疏白色长毛。

雌性 额较狭，两侧几乎平行，光亮，近复眼具灰色粉斑，或触角基部下面具灰色斑，被短而稀疏的黑色毛或白色和黑色毛。触角第3节较大。复眼被稀疏的淡色短毛。中胸背板亮黑色，肩胛和翅后胛褐色，被薄的灰色粉被，毛短，前部毛半直立，后部毛直立，翅后胛具1根黑色细鬃；小盾片黑色，后缘鬃黑色，长而粗。腹部亮黑色，被直立的白色短毛。中、后足腿节基部1/5黄色。

检查2号标本。

四川(峨眉山, 1957.V.19, 1个; 卧龙, 1500m, 1989.VIII.5, 1个)。

分布 四川、陕西。

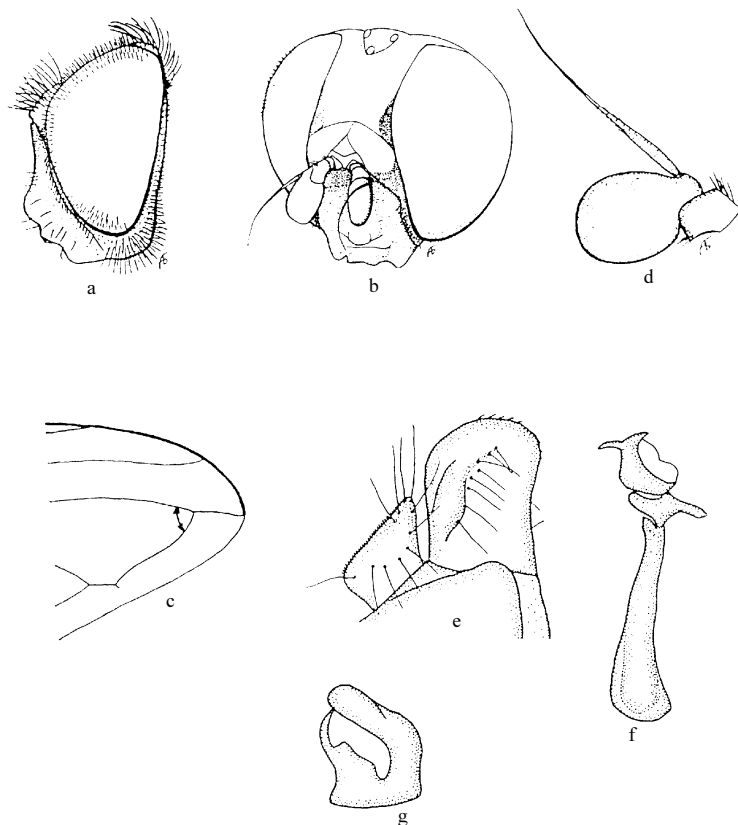


图 197 无锡黑蚜蝇 *Cheilosia difficilis* (Hervé-Bazin)

- a. 头 (侧面观 ♂) (head of male in lateral view) b. 头 (前面观 ♀) (head of female in frontal view) c. 翅端 (top of wing)
 d. 触角 2、3 节 ♂ (2nd and 3rd antennal segments of male) e. 背针突和尾须 (surstylus and cercus) f. 阴茎内突 (aedeagus with apodema) g. 生殖腹板上叶 (superior lob of hypandrium)

(266) 黄斑黑蚜蝇 *Cheilosia distincta* Barkalov et Cheng, 1998 (图 198)

Cheilosia distincta Barkalov et Cheng, 1998: 313.

Cheilosia (Montanocheila) distincta Barkalov et Cheng, 2004: 297-298.

体长 10.0-11.0mm, 翅长 7.5-8.6mm。

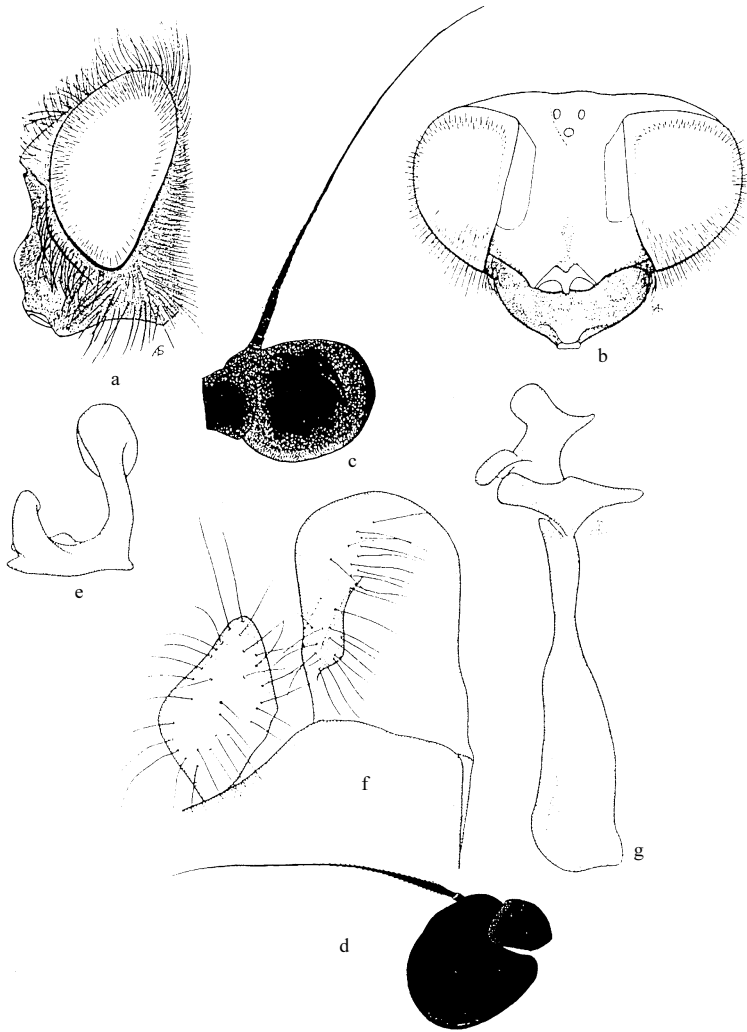


图 198 黄斑黑蚜蝇 *Cheilosia distincta* Barkalov et Cheng

a. 头(侧面观 ♂)(head of male in lateral view) b. 头(背面观 ♀)(head of female in dorsal view) c. 触角 2、3 节 ♂ (2nd and 3rd antennal segments of male) d. 触角 2、3 节 ♀ (same of female) e. 生殖腹板上叶 (superior lobe of hypandrium) f. 背针突和尾须 (surstylus and cercus) g. 阳茎内突 (aedeagus with apodema)

雄性 头顶平; 单眼三角呈等边三角形; 颜宽, 密被白色短毛; 中突狭小, 眼缘宽,

初二校